

Velim ON – oprava

Zadávací dokumentace veřejné zakázky – technická zpráva



Investor:

Správa železnic, státní organizace

Dlážděná 1003/7, 110 00 Praha 1

IČO: 70994234, DIČ: CZ0994234

Zapsáno v obchodním rejstříku u Městského soudu v Praze, spisová značka A48384

Praha, březen 2021

Zpracoval: Ladislav Ulrich, DiS

Účel veřejné zakázky:

Účelem veřejné zakázky je oprava střechy, vnějšího pláště, vnitřních prostor, zpevněných ploch a přednádražního prostoru výpravní budovy žst. Velim. Součástí oprav je i oprava kanalizačních a vodovodních přípojek, oprava elektroinstalace vč. bleskosvodu, ústředního vytápění včetně rozvodů a otopných těles, venkovního osvětlení, likvidace a odvod dešťových vod a úprava terénu. V rámci zakázky bude dodán nový venkovní a vnitřní mobiliář vč. likvidace stávajícího.

Informace o parcele a budově:

Adresa: Velim, Nádražní č.p. 206, 28 101 Velim

Informace o pozemku (VB):

Parcelní číslo:	St. 161
Obec:	Velim [533831]
Katastrální území:	Velim [778036]
Číslo LV:	214
Výměra [m ²]:	471
Typ parcely:	Parcela katastru nemovitostí
Druh pozemku:	zastavěná plocha a nádvoří

Součástí je stavba:

Budova s číslem popisným:	Velim [78039]; č. p. 206; objekt k bydlení
Stavba stojí na pozemku:	p.č. st. 161
Stavební objekt:	Č.p. 206
Ulice:	Nádražní
Vlastnické právo:	ČR, Správa železnic, státní organizace, Dlážděná 1003/7, Nové Město, 110 00 Praha 1

Informace o pozemku (přednádražní prostor):

Parcelní číslo:	1021/1
Obec:	Velim [533831]
Katastrální území:	Velim [778036]
Číslo LV:	531
Výměra [m ²]:	46 704
Typ parcely:	Parcela katastru nemovitostí
Druh pozemku:	Ostatní plocha, dráha
Vlastnické právo:	České dráhy, a.s., Nábřeží Ludvíka Svobody 1222/12, Nové Město, 110 00 Praha 1

Popis objektu:

Výpravní budova je půdorysného tvaru písmene H s mansardovou střechou s přilehlým přístřeškem se střechou tvaru Y, je částečně podsklepená, má jedno nadzemní podlaží a nevyužívané podkroví, její půdorysné rozměry jsou cca 30 x 15 m a výška ke hřebenu je cca 10,5 m. Budova je zděné konstrukce s hladkou štukovou omítkou s dekoračními prvky – podstřešní římsou a vystupujícími kamennými bosážemi v rozích. Okna a venkovní dveře jsou dřevěná, některá okna a dveře jsou opatřena kovovými mřížemi. Provedení oken – dvojité špaletová, některá typu zámecká. Stropy jsou dřevěné rákosové s rovnými podhledy, ve sklepních prostorech klenbové. Krov je dřevěný, střešní krytina z vlnitých azbestocementových desek, v nadstřešní části jsou zděné komíny a komínové lávky, bleskosvod je proveden. Dešťové žlaby a svody jsou z pozinkovaného plechu, svody jsou vyústěny na povrch terénu. Okenní parapety jsou plechové a opatřeny nátěrem. Budova je částečně podsklepena a přístup do ní je schody v domovní chodbě. V suterénu se nachází skladovací prostory a rozvody ZTI. V přízemí jsou technické místnosti dopravní kanceláře, dopravní kancelář, pokladna, čekárna pro cestující, technologické místnosti, sociální zázemí, neobsazené místnosti a vstupní chodba se schody do sklepa a na půdu. V objektu jsou provedeny instalace vody z veřejného řadu a odkanalizování do veřejného řadu tlakové kanalizace. V objektu a zpevněných plochách jsou provedeny elektroinstalace a speciální drážní instalace, vytápění dopravní kanceláře včetně zázemí a čekárny je ústřední.

Plochy kolem VB jsou zadlážděny, částečně z hrubého kameniva, betonové mazaniny, živice či rostlý terén.

Výpravní budova jeví známky opotřebení - povrchy fasád jsou nesoudržné a opadávají, spodní povrchy přesahů střech jsou poškozeny, dřevěné venkovní dveře a okna dožívají, střešní krytina a nadstřešní konstrukce komínových lávek jsou za hranici životnosti, komínové zdivo je poškozeno. Stav vnitřních prostor je za hranici životnosti, je nutná oprava veškerých instalací a povrchů.

Katastrální mapa + ortofoto:



Navrhované řešení – obsah:

- 001 Oprava střechy VB**
- 002 Oprava přístřešku**
- 003 Oprava vnějšího pláště**
- 004 Oprava zpevněných ploch**
- 005 Oprava veřejných WC**
- 006 Oprava vnitřních prostor 1NP**
- 007 Elektroinstalace a hromosvod (SEE)**
- 008 VRN**

001 Oprava střechy

Oprava střechy.

Stávající střešní krytina hlavní budovy z azbestocementových vlnovek bude demontována včetně laťování a poškozených částí krovů. Před sejmutím krytiny budou demontovány prvky na střeše včetně konstrukce komínových lávek. Následně budou ošetřeny tesařské konstrukce nesoucí skladbu střechy (krokve, vazné trámy, pozednice aj.), poškozené prvky budou nahrazeny, ponechávané konstrukce budou vyrovnány a připraveny pro pokládku nové krytiny. Stávající i nové prvky krovu budou impregnovány a ošetřeny proti plísním a dřevokazným houbám fungicidním nátěrem se zabarvením. Nová skladba střechy bude provedena v celé ploše s pojistnou hydroizolační fólií, s latěmi a kontralatěmi, následně bude položena na hlavní budovu střešní krytina z poplastovaných taškových tabulí s vlnou, barvy dle určení investora předpoklad RAL 3009. Kolem obloukových oken bude krytina z hladkého poplastovaného plechu. Součástí je i vyčištění půdy a vyklizení velkoobjemové včetně rozřezání stávajících dřevěných kójí, odvozu a likvidace odpadu.

Pro zajištění výměny vzduchu v podkroví, budou instalovány do střešního pláště proti sobě větrací tašky, které budou opatřeny sítí proti hmyzu a propojeny přes bednění až do vnitřního prostoru.

Komíny.

Komín se ruší bez náhrady. Bude ukončen v podstřešní části a uzavřen betonovým límcem.

Klempířské konstrukce.

Lemování střešních konstrukcí, oplechování, střešní výlezy rozměru 600/600 budou z pozinkovaného poplastovaného plechu systémově k osazované krytině včetně žlabů, předpokládaná RAL 3009. Vstupy do kotlíků žlabu budou osazeny lapačem listí. Větrací kanalizační potrubí bude dopojeno na systémový prvek a vyvedeno nad střešní plášť včetně nového odkouření a přívodu vzduch pro plynové kotle, které je zahrnuto v oddílu vnitřních úprav.

Budou obnoveny ozdobné prvky střechy – věžičky na vrcholech střech.

Elektroinstalační práce - hromosvod.

Bude provedena kompletní dodávka a montáž nových instalací hromosvodu na výpravní budovu, vč. dokumentace a zahrnutí do revize elektro dle vyhlášky č. 100/1995 Sb – součást samostatného výkazu SEE (elektro).

Další prvky na střeše.

Budou demontovány veškeré prvky na střešní konstrukci, jedná se především o komínové lávky, antény, sněhové zachytávače, lemování, větrací komínky, stávající plechové střešní výlezy - veškeré nefunkční nepotřebné konstrukce budou zdemontovány bez náhrady. Na hlavní budově budou obnoveny střešní výlezy – viz výše, budou instalovány výlezy pro možnost revize přístřešku, budou instalovány 2 stožáry pro televizní antény. Budou instalovány průběžné sněhové zachytávače a zachytávače v ploše (sněhové rozražeče).

Odvoz odpadu, suti.

Odvoz, likvidace suti a přebytečného materiálu na skládce dle platné legislativy. V rámci likvidace střešní krytiny je předpoklad obsah azbestu. Budou přijata veškerá opatření pro práci s nebezpečným odpadem obsahující azbest vč. ohlášení a splnění požadavků dotčených orgánů.

002 Oprava přístřešku

Oprava střech.

Stávající střešní krytina z azbestocementových vlnovek bude demontována včetně laťování, bednění a všech vrstev pojistné hydroizolace či separační vrstvy. Před sejmutím krytiny budou demontovány a zabezpečeny prvky na střeše. Přístřešek bude kompletně odstrojen až na nosnou ocelovou konstrukci.

Stávající ocelová konstrukce se opískuje, zreviduje, vymění vadné části a opatří novou povrchovou úpravou (předpoklad RAL 8004). Bude vyvzorkováno a odsouhlaseno na místě. Tesařské konstrukce přístřešku budou vzhledem ke stavu vyměněny kompletně se zachováním původní profilace. Tesařské prvky budou impregnovány a ošetřeny proti plísním a dřevokazným houbám. Nová skladba střechy bude provedena se záklopem z podlahových palubek v celé ploše.

Na připravený podklad bude aplikována hydroizolační střešní fólie (předpoklad RAL 8004) s geotextilií a zajištěním kotvením k podkladu pro stabilizaci podkladní vrstvy a zamezení negativních účinků sání větru.

Na svislé konstrukce bude fólie zatažena až do systémové lišty s dotmelením. Veškeré rohy, prostupy aj. budou ošetřeny systémovými prvky mPVC folie včetně osazení systémových úchytných prvků. Veškeré prvky budou ve shodné barvě s aplikovanou fólií (předpoklad RAL 8004).

Pro zajištění odvodu par i z nového souvrství budou instalovány systémové odvětrávací komínky (z tohoto důvodu je také nutné zajistit vhodnou přípravou podkladu odvod par do tohoto souvrství).

Viditelné tesařské konstrukce budou natřeny silnovrstvou tixotropní lazurou např. Xyladecor Oversol 2v1. Ocelová konstrukce bude opatřena novou povrchovou úpravou (předpoklad RAL 8004).

Klempířské konstrukce.

Lemování střešních konstrukcí, závětrné lišty, oplechování a ostatní klempířské konstrukce budou systémové k osazované fólii v předpokládané RAL 8004.

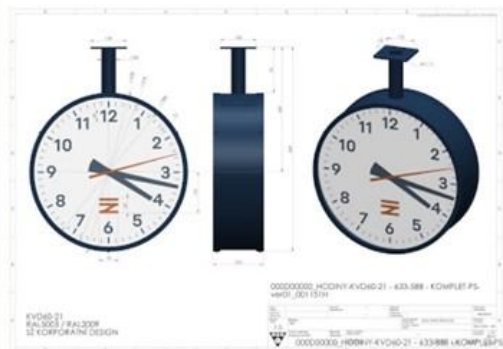
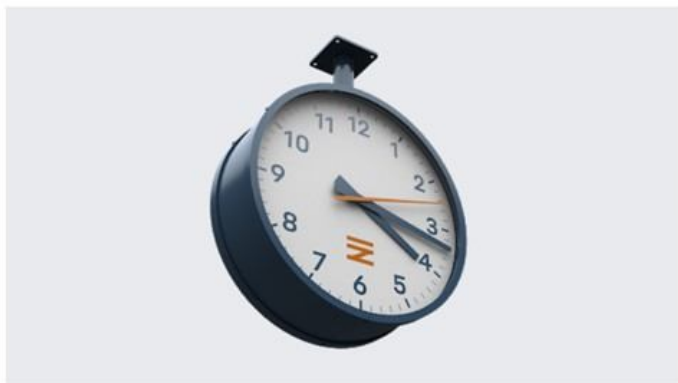
Odvod vody bude zajištěn mezistřešním žlabem ze shodného materiálu jako ostatní klempířské prvky dle stávajícího stavu se zajištěním vstupů proti nečistotám včetně kotlíků, uložení a svodů ve shodném odstínu.

Pro zajištění odtoku vody v případě ucpání mezistřešního žlabu bude proveden nad tímto žlabem havarijní přepad s převedením vody na střechu vstupu do podchodu.

Elektroinstalační práce - hromosvod.

Bude provedena kompletní dodávka a montáž nových instalací hromosvodu a zahrnutí do revize elektro dle vyhlášky č. 100/1995 Sb – součást samostatného výkazu SEE (elektro). V rámci přístřešku budou osazeny osvětlené označníky stanice (samotná dodávka označnicků na stavbu bude v režii zadavatele z uzavřené rámcové smlouvy na dodávku těchto prvků, stavba prvky pouze osadí a zapojí. Dále budou osazeny kompletně nové prvky informačního systému včetně nového vedení – rozhlas + hodiny.

Vnější hodiny dle Sm. SŽ č. 118:



Odvoz odpadu, suti.

Odvoz, likvidace suti a přebytečného materiálu na skládce dle platné legislativy. V rámci likvidace střešní krytiny je předpoklad obsah azbestu. Budou přijata veškerá opatření pro práci s nebezpečným odpadem obsahující azbest vč. ohlášení a splnění požadavků dotčených orgánů.

003 Oprava vnějšího pláště

Vnější omítka.

Nejprve bude třeba provést odstrojení objektu výpravní budovy od všech prvků na fasádě. Veškeré nefunkční části budou demontovány bez náhrady. Následně dojde k přípravě podkladu před opravou omítky, omytí tlakovou vodou, a odstranění nesoudržných a odfouklých omítek. Jádrová omítka bude nanášena v tenkých vrstvách, členitosti fasády budou doplněny materiálem, reprofilovány (rohy, lizény, římsy ...). Veškeré rohy, přechody včetně parapetů i s napojením na ostění a fasádu budou chráněny systémovými podmítkovými lištami, plochy omítek budou zpevněny sklokeramickým pletivem zatlačeným do tmele a celoplošně přestukovány s nátěrem (předpokládaný odstín PALAZZ 0205 nebo PALAZZ 170) Bude vyvzorkováno a odsouhlaseno na místě. Vystupující původní kamenné bosáže budou obnoveny shodně s kamenným soklem. Veškeré práce na fasádách budou prováděny z lešení, zabezpečeného sítěmi.

Bude obnoven historický plastický nápis „VELIM“ včetně nasvícení.

Oprava soklu.

Spodní část soklu bude otryskána, očištěna, degradovaná místa vhodně doplněna, přespárována s finálním ošetřením impregnací transparentním ochranným nátěrem

Zemní práce, betonové schodové stupně a rampy.

Schodové stupně u vstupních dveří do čekárny od komunikace budou kamenicky opraveny, zpevněny a přeskládány včetně nového základu, přespárovány, vytmeleny a vyčištěny s finální povrchovou úpravou. Vstupy do objektu od komunikace jsou předpokládány jako bezbariérové – budou uzpůsobeny realizací nových zpevněných ploch.

Před zahájením výkopových prací je třeba vytyčit inženýrské sítě a v případě kolize inženýrské sítě zabezpečit proti poškození uložením do chrániček a označením výstražnou fólií.

Výplně otvorů.

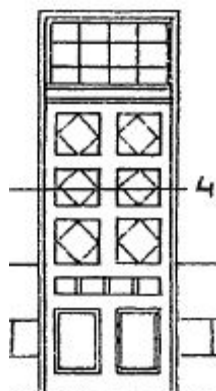
Po vybourání stávajících dvojitých špaletových, případně zámeckých oken a dveří budou opracována ostění, provedeny zazdívky a začištěny vnitřní části omítek. Budou montovány nové dřevěné výplně otvorů z europrofilů, přičemž bude dodrženo jejich dobové členění a vzhled (zejména plné dveřní výplně).

Okna budou barevného provedení s oboustranným dekorem v barvě dle výběru investora (předpoklad RAL 9002 – křídla, RAL 8004 – rámy), se součinitelem prostupu tepla dle ČSN 73 0540-2 do obytných prostor $U_{N,20} = 1,2 \text{ W/m}^2\text{K}$ nebo lepší, index vzduchové neprůzvučnosti $R_w = 32 - 34 \text{ dB}$ nebo lepší, s vnitřními dřevotřískovými parapety v barvě dle odsouhlaseného dekoru po vyvzorkování na místě. Okna budou v provedení s min. stavební hloubkou 78mm. s dvouúrovňovým těsněním. Okna do sociálního zázemí budou s mléčným zasklením. Veškeré otvorové výplně v INP budou provedeny s bezpečnostním zasklením min. STAPID PROTECT 33.4, kování min. RC2. Všechna okna a dveře s čirým prosklením budou vybavena vnitřními žaluziemi barvy dle výběru investora.

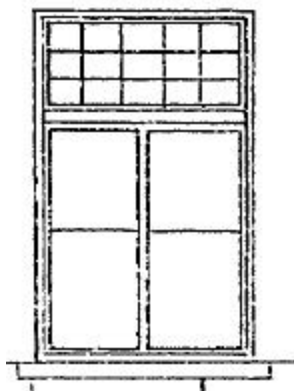
Vstupní dveře budou taktéž v oboustranném dekoru v barvě dle výběru investora (předpoklad RAL 8004), dle dobového členění, prosklené části opticky rozděleny meziskelními příčkami.

Vstupy na veřejné WC a OP11 budou sjednoceny 110/310 cm jednokřídlové s nadsvětlíkem dle dobového členění.

Finálně bude odsouhlaseno po předložení podrobné výrobní dokumentace otvorových výplní. Vstupy do WC a čekárny budou opatřeny samozavírači. Součástí dveří jsou i dorazy, bezpečnostní kování min. RC2, zasklením a vložkou.



Dobové členění dveří



Dobové členění oken

Nová sklepní okna budou ocelový rám s úpravou žárovým zinkováním s výplní mřížkou z tahokovu či děrovaného plechu.



Příklad provedení sklepních oken – předpoklad hustší výplet či děrovaný plech – bude vyvzorkováno na místě.

Klempířské konstrukce, odvedení dešťové vody.

Dožilé či poškozené klempířské konstrukce na fasádách budou odstraněny a nahrazeny novými. Dešťové svody odvádějící vodu ze střech budou z barevného poplastovaného plechu (předpoklad RAL 8004 pod přístřeškem a RAL 3009 ostatní), budou instalovány včetně kolen a odskoků, budou přichyceny objímkami na fasádách VB a zaústěny do nově instalovaných lapačů střešních splavenin. Oplechování venkovních parapetů oken bude provedeno z poplastovaného plechu (předpoklad RAL 8004).

Prvky na fasádě.

Před opravou fasády bude provedena demontáž stávajících kovových mříží, neužívaných konzol elektrického vedení a dvířek rozvodných skříní, bleskosvodů, osvětlovacích těles, poutačů, nástěnek, tabulí, televizních antén a ostatních konstrukcí na opravované fasádě. Bude provedeno prověření a případné trvalé zrušení nepotřebných konstrukcí, zpětná montáž funkčních konstrukcí přičemž televizní antény apod. budou instalovány na střešní stožáry VB s dipojením. Větrací mřížky budou vyměněny. Budou instalována protiholubí opatření.

Dvířka stávajících ponechávaných elektroskříní budou nově natřeny. Ponechávané pilíře KS a HUP budou kompletně nově opraveny. Funkční kabely v lištách a volně vedené budou zapraveny pod povrch fasád a stavebně začištěny.

Oznamovací a zabezpečovací prvky.

Stávající oznamovací zařízení budou demontována ve spolupráci se SSZT a po opravě fasád budou osazena nová. Jedná se o výměnu stávajících hodin do nástupiště a reproduktorů, rezerva pro budoucí odjezdové panely a instalaci nových prosvětlených tabulí s názvem železniční stanice (butony), jejichž provedení musí odpovídat ustanovením TNŽ 73 6390, platné od r. 2018 a Sm. SŽDC č.118. Veškeré práce na oznamovacích a zabezpečovacích zařízeních mohou být prováděny jen se souhlasem správců těchto zařízení (SSZT, TÚDC, SŽE, SEE, ČD-T atd.). V rámci zakázky budou osazeny i prvky informačního a orientačního systému. Jedná se o práce spojené s ukotvením a montáží orientačního a informačního systému včetně pomocných konstrukcí. Samotná dodávka hlavních tabulí a označení bude realizována z rámcové smlouvy objednatele u centrálního dodavatele informačních a orientačních tabulí.

V rámci stavby bude koordinována plánovaná akce osazení označovače jízdenek ROPID, kontaktní osoba: Pavel Kuranda, ČD ROC Praha, tel. 602289015, email: kuranda@gr.cd.cz

Kamerový systém:

Jedná se o přípravu pro kamerový systém tak, aby bylo možné následně pouze vybavit nově osazovaný RACK aktivními prvky a zprovoznit systém bez zásahu do nově opravené fasády. Ke každé kameře bude samostatný datový kabel, který bude přivedený do datového racku se zásuvkovou lištou v dopravní kanceláři s označením a identifikací.

Předpoklad 1 lx kamera na fasádu objektu + 2x v čekárně

Protiholubí opatření.

Na vystupujících prvcích horních partiích fasád, na osvětlovací tělesech, šikmých svodech a na hodinách budou instalovány ochrany proti holubům – hustý hrotový systém.

Mobiliář.

Stávající mobiliář, čítající venkovní lavice a odpadkové koše a stoly a židle v čekárně bude nahrazen novým. Nové lavice (doporučená délka 126 – 130 cm) a odpadkové koše budou s provedením antivandal, zabezpečeny proti krádeži ukotvením k betonovému podkladu, popř. zavěšením do fasády (detailní řešení určí zástupce investora na místě).

Provedení dle sm. SŽDC PO-20/2019-GŘ - „Moderní design a architektura nádraží a zastávek ČR – Mobiliář“ čj. 62741/2019-SŽDC-GŘ-O23 ze dne 23. 10. 2019

Dokončovací práce.

Nátěry kovových prvků. Vyčištění prostoru a mytí prvků pro předání k užívání.

Odvoz odpadu, suti.

Odvoz, likvidace suti a přebytečného materiálu na skládce dle platné legislativy.



Předpokládané barevné řešení vnějšího pláště a střechy

004 Oprava zpevněných ploch

Z boční strany u parkoviště a vstupem do podchodu bude proveden okapový chodník v šíři 0,5m ukončený přírodní betonovou deskovou dlažbou a obrubníkem.

Podélné strany a prostor u objektu SSZT budou kompletně nově zadlážděny víceprvkovou barevnou skladebnou betonovou dlažbou s obrubníkem a novými podkladními vrstvami z betonu a kameniva s odstraněním stávajících vrstev.

Zpevněné plochy budou kopírovat stávající obrubník u komunikace, hranici dle katastrální mapy u objektu SSZT a ukončeny na hraně odvodňovacího žlabu na nástupišti. Styk nové plochy se stávajícím odtokovým žlabem bude upraven a zajištěn včetně kompletního vyčištění stávajícího žlabu. Bude také upraven styk nového obrubníku v komunikaci s proříznutím vozovky a řádném zapravením obalovaným asfaltovaným kamenivem se zhutněním a finální zálivkou.

Prostor pod přístřeškem a přístřešek pro popelnice bude zadlážděn impregnovanou reliéfní betonovou deskovou dlažbou s obrubníkem a novými podkladními vrstvami z betonu a kameniva. Pro sloupy přístřešku budou zhotoveny nové základové patky.

V rámci výkopu dojde k odizolování stěn výpravní budovy novou fólií s vloženou geotextilií do hloubky cca 1,2-1,5m včetně ukončení a zasypáním hrubým kamenivem. V rámci výkopu bude i položen zemnicí pás pro hromosvod. Veškeré hrany budou opatřeny bezpečnostním značením.

U zadního přístupu parkoviště bude vhodně umístěn přístřešek pro popelnice na zpevněnou plochu ze shodné dlažby jako dlažba pod přístřeškem. Na tuto plochu bude osazen uzamykatelný přístřešek pro popelnice z tahokovu či děrovaného plechu se střechou z trapézového plechu.

Bude provedena také změna barevného provedení zábradlí na 1. nástupišti do RAL 7016.

Dešťové svody prostoru od kolejiště a boku parkoviště budou nově svedeny do nového potrubí vyústěného do nově osazovaného vsakovacího PP boxu v prostoru parkoviště. Předpokládá se vedení výkopem po dlažbě a v rámci obnovy podlahy na veřejných WC. Na zlomech budou vhodně umístěny revizní šachty. Umístění je nutné koordinovat na místě po vytyčení inženýrských sítí.

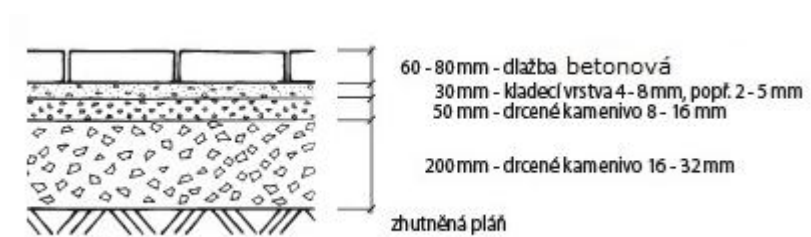
Ostatní svody (bok a komunikace) budou vzhledem k nemožnosti vyspárování do vsakovacího boxu zaústěny do odtokových liniových žlabů s roštem s vhodným vyústěním na terén či komunikaci mimo nové zpevněné plochy.

Původní nefunkční dešťová kanalizace včetně šachet bude zrušena. Pro veřejné WC bude kompletně vyměněna i kanalizační splašková přípojka do veřejného řádu.

Ze strany od komunikace dojde k opravě vstupního schodiště v rámci opravy fasády včetně založení, vyrovnání a nové povrchové úpravy. Před vstupy do čekárny a dopravní kanceláře budou umístěny venkovní čistící zóny.

Před zahájením výkopových prací je třeba vytyčit inženýrské sítě a v případě kolize inženýrské sítě zabezpečit proti poškození uložením do chrániček a označením výstražnou fólií. Veškeré hrany budou opatřeny bezpečnostním značením. Před vstupy budou instalovány čistící zóny.

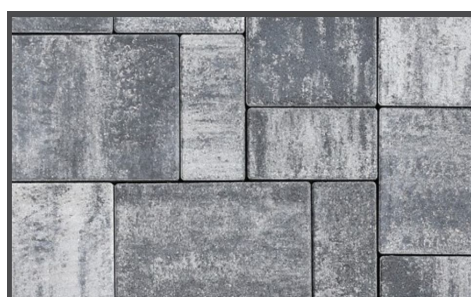
Navržená skladba zpevněných ploch:



Přístřešek pro popelnice:



Víceprvková skladebná betonová dlažba:



Impregnovaná dlažba:



Předpokládaný orientační rozsah úprav zpevněných ploch:



005 Oprava veřejných WC

Bude provedena kompletní oprava prostor veřejných WC včetně veškerých instalací dle zjednodušeného zákresu.

Podlahy.

Stávající nášlapné a podkladní vrstvy podlah budou odstraněny a připraveny pro nové podlahy. Bude proveden násyp pod podlahy s vložením tepelné izolace, nová vyztužená betonová mazanina, hydroizolace a betonová mazanina jako podklad pro finální nášlapnou vrstvu z protiskluzné dlažby – odstín dle výběru investora. Omítky budou opraveny s aplikací perlinky do lepidla a přeštukovány s finální malbou. Bude instalován nový hladký SDK stropní podhled. Po čas úprav budou veškeré výplně otvorů a prvky, které jsou pevně spojeny s budovou zakryty proti znečištění.

Svislé konstrukce a povrchové úpravy.

Stávající příčky budou kompletně vybourány a nově vyzděny z lehkých pórobetonových tvárnic dle zjednodušené dispozice. Omítky na stávajících obvodových konstrukcích budou opraveny, veškeré povrchy budou připraveny a zpevněny sklotextilní tkaninou do lepidla, povrchy bez obkladů celoplošně přeštukovány s finální malbou. Na všech stěnách bude proveden do výšky min. 2,2m keramický obklad.

Bude instalován nový hladký SDK stropní podhled s tepelnou izolací.

Po čas úprav budou veškeré výplně otvorů a prvky, které jsou pevně spojeny s budovou zakryty proti znečištění.

ZTI.

Dle zjednodušené PD budou dodány kompletní zařizovací předměty včetně všech nových rozvodů dle výkazu výměr. Rozvody vody a kanalizace budou provedeny až do prostor suterénu VB a samostatně odměřeny pro část veřejných WC. Temperování místností je uvažováno el. stropními přisazenými sálavými panely.

Elektroinstalační práce.

Viz samostatná část SEE. Dojde ke kompletní opravě elektroinstalace.

Elektroinstalační práce budou koordinovány se zástupci SEE a SSZT SŽ.

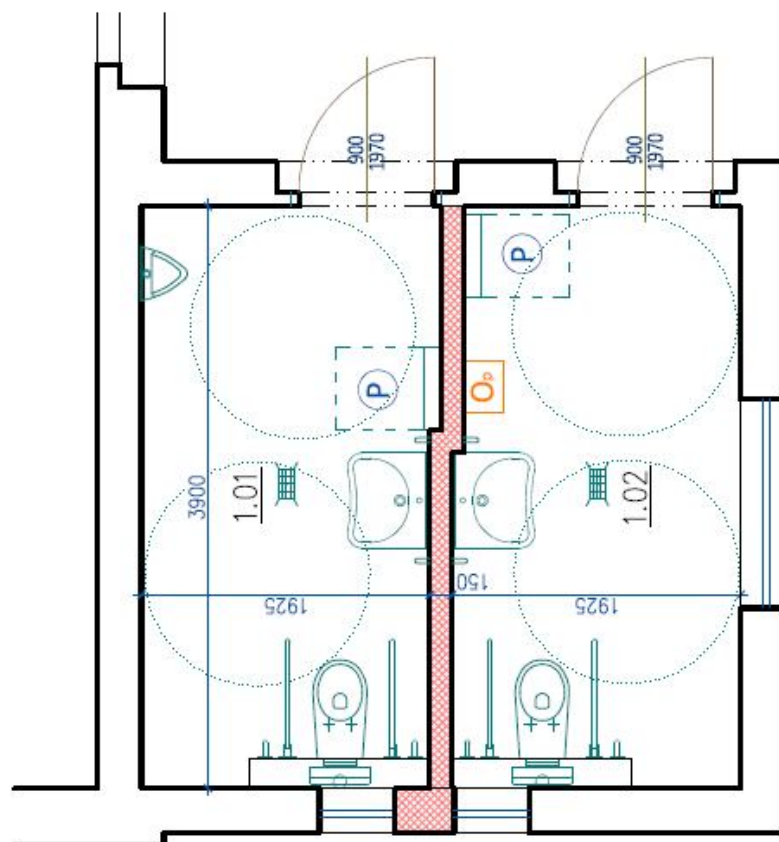
Dokončovací práce.

Nátěry drobných kovových prvků. Kompletně se vyčistí a umyje prostor pro předání k užívání. Označení prostor dle TSI PRM 1300/2014.

Odvoz odpadu, suti.

Odvoz, likvidace suti a přebytečného materiálu na skládce dle platné legislativy.

Dispozice veřejných WC – nový stav:



006 Oprava vnitřních prostor 1NP

Bude provedena kompletní oprava prostor 1NP. Z nevyužitého prostoru 0P15 bude nově úklidová místnost, vstup do 0P19 se zazdí. V rámci čekárny bude zrušen keramický obklad a budou obnoveny původní dekorativní štukové omítky s nasvícením. Veškeré prostory budou mít opravené omítky s finální výmalbou (čekárna uvažována v barevném nátěru ve 2 odstínech).

Vnitřní vybavení.

Bude dočasně vyklizeno a zpětně nastěhováno veškeré vybavení po čas provádění oprav (zařízení, nástěnky, šatní skříň, trezor aj.) a ostatních doplňkových konstrukcí. Po opravě bude dodána vnitřní čistící zóna (rohož) do čekárny a dopravní kanceláře. Zbytné vybavení a odpad bude vyklizen a zlikvidován.

Do čekárny bude dodán nový mobiliář.

Zároveň je nutné provést opatření nutná k ochraně a zabezpečení sdělovacího a ostatního zařízení pro provedení prací včetně projednání pro zajištění provizorního chodu po dobu akce včetně ochrany obsluhy a zařízení (práce budou probíhat za provozu). Po dobu beznapětového stavu je nutné zajistit i napájení dieselaagregátem či jiným vhodným způsobem zařízení, které bude muset zůstat v provozu pro provozování drážní dopravy.

Podlahy.

0P01,02,11,14,15,18,19:

Stávající nášlapné a podkladní vrstvy podlah budou odstraněny a připraveny pro nové podlahy. Bude proveden násyp pod podlahy s vložením tepelné izolace, nová vyztužená betonová mazanina, hydroizolace a betonová mazanina jako podklad pro finální nášlapnou vrstvu. V rámci podlahy v pokladně dojde k nabetonování vyvýšené podlahy tak, aby parapet výdejního okna byl ve výši cca 75cm od čisté podlahy (výška stolu) – nutno koordinovat dle situace na místě.

Finální nášlapná vrstva bude z keramické víceprvkové dlažby imitující kámen (0P01,0P14), prostiskluzné keramické dlažby (0P15 – nově úklidová místnost) a standardní keramické dlažby v 0P11,18,19. V pokladně 0P02 bude položen zátěžový antistatický vinylový pás.

0P17:

Dojde k vyrovnání a úpravě stávajícího betonového podkladu a položení nové keramické dlažby se soklem

0P03,05,06,09,12,13:

Odstraní se stávající povlakové podlahy, dojde k přípravě a vyrovnání stávajícího podkladu a následné položení nové povlakové krytiny z vinylových pásů dle specifikace ve VV včetně soklu.

Prostory pokladny a dislokovaného zázemí PO budou z povlakové krytiny (přírodního linoleum Topshield 2, zátěž 34/43, R9, Cfl S1) se soklem.

Povrchové úpravy.

Omítky 0P02,11,15 budou opraveny s aplikací perlinky do lepidla a celoplošně přestukovány s finální malbou.

Omítky 0P01,14 budou opraveny dle původní profilace s dekorativními prvky a finální výmalbou v barevném odstínu (předpoklad 2 odstínů).

Ostatní štukové omítky v rámci 1NP budou opraveny s oklepáním vadných míst a finální bílou výmalbou.

V 0P02,11,15 bude instalován nový hladký SDK stropní podhled. Ostatní stropy budou s opravenou štukovou omítkou s výmalbou.

Po čas úprav budou veškeré výplně otvorů a prvky, které jsou pevně spojeny s budovou zakryty proti znečištění.

Výplně otvorů.

Stávající pokladní okno včetně dřevěného portálu bude vybouráno a osazeno nové s bezpečnostním zasklením v Al profilu v RAL dle výběru investora (předpoklad imitace mosazi).

Bude provedena montáž nových vnitřních bezpečnostních dveří do pokladny včetně zárubní.

Dále budou osazeny nové interiérové dveře do prostor 0P12,18,19 včetně výměny zárubní (z čekárny do 0P19 budou pro sjednocení vzhledu zárubně obložkové). Původní vstup z 0P15 do 0P19 se zazdí a v 0P15 vznikne úklidová místnost.

Úprava ÚT:

Dojde ke kompletní výměně rozvodů a otopných těles v rámci 1NP. Do prostoru 0P06 bude osazena kaskáda 2 plynových kondenzačních kotlů včetně příslušenství a odkouření s příívodem vzduchu nad střešní plášť.

Bude nově realizován i příívod plynu včetně výstroje v HUP.

Místo původního plynového kotle v 0P09 bude osazen el. zásobníkový ohříváč s dopojením na stávající rozvod teplé vody.

ZTI.

Do prostor nové úklidové místnosti bude osazeno umyvadlo a výlevka včetně nových rozvodů a příslušenství. V čekárně bude provedena přípojka pro nápojový automat. V prostoru 0P19 bude provedena přípojka na vodovod + kanalizaci jako potencionální komerční prostor k možnému pronajmutí.

Pro kotle bude vyvedena v 0P06 přípojka na odvod kondenzátu.

Rozvody vody budou provedeny až do prostor suterénu VB a samostatně odměřeny pro každou část (komerce, nápojový automat, úklid)

Kanalizace bude provedena nová s dopojením na nové rozvody v suterénu.

Do prostor DK a nové rozvodny 0P11 budou dodány hasící přístroje.

Elektroinstalační práce.

Viz samostatná část SEE. Dojde ke kompletní opravě elektroinstalace.

Budou demontovány stávající svítidla, hodiny, amplióny a osazeny nová svítidla.

Nad rámec PD elektro dojde ve všech místnostech nedotčených novou elektroinstalací k výměně koncových prvků, tj. svítidel, vypínačů a zásuvek.

Do prostor čekárny, pokladny a dopravní kanceláře budou osazeny nové hodiny s dopojením na shodný systém jako na fasádě.

V čekárně bude osazen i rozhlas včetně nového vedení.

Veškerá instalace v lištách bude zapravena pod povrchy stěn a stropu do chrániček, u každého koncového prvku v podhledu budou zřízena revizní dvířka.

V pokladně budou provedeny i nové datové zásuvky dle stávajících dispozic.

V rámci čekárny bude na vhodném místě připravena chránička pro možné osazení elektronické odjezdové tabule do budoucna včetně vedení, příprava pro el. odjezdové panely, hodiny, automat na kávu, automat na jízdenky a kameru .

Elektroinstalační práce budou koordinovány se zástupci SEE a SSZT SŽ.

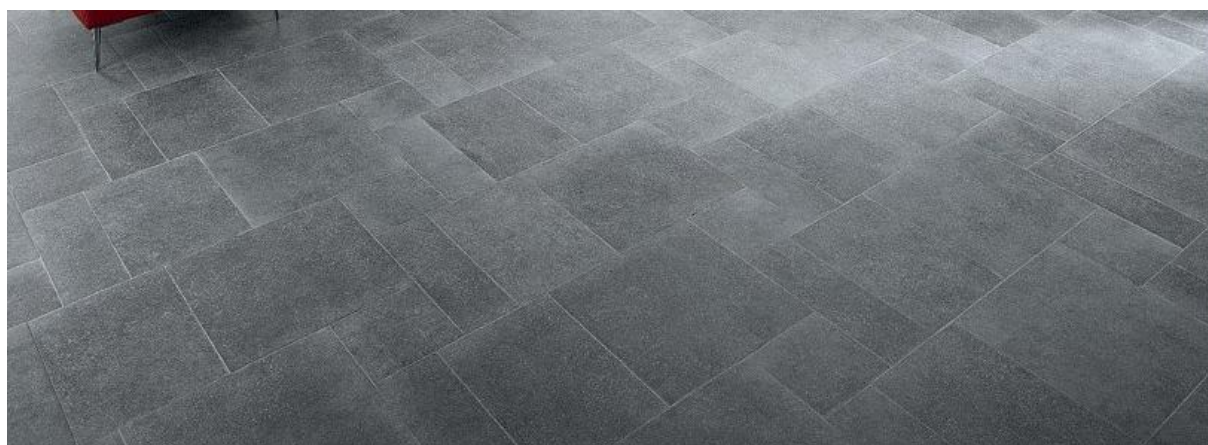
Dokončovací práce.

Nátěry drobných kovových prvků. Kompletně se vyčistí a umyje prostor pro předání k užívání.

Odvoz odpadu, suti.

Odvoz, likvidace suti a přebytečného materiálu na skládce dle platné legislativy.

Předpokládaný vzhled skladebné dlažby do čekárny:



Předpokládané členění pokladního okna:



007 Elektroinstalace a hromosvod (SEE)

Samostatná část – zpracovatel SEE.

Orientační rozsah prací:

- *Sílnoproudé rozvody*
- *Hromosvod*

Elektroinstalační práce budou koordinovány se zástupci SEE SŽ.

Manipulace se stavebním odpadem

Stavební suť bude odvezena a zlikvidována dle platné legislativy do 20 km se složením na příslušné skládce. Výzisk z kovového odpadu bude odvezen a složen dle pokynů investora do místa odběru smluvního partnera, samotný šrot je majetkem investora. Hospodaření s vyzískaným materiálem (mimo stavební odpad) bude prováděno v souladu se směrnicí SŽDC č. 42 ze dne 7.1.2013.

Zásady organizace výstavby:

Místo provádění prací bude vždy odděleno od prostor, kde se bude pohybovat cestující či veřejnost, opatřené výstražnými bezpečnostními cedulemi. Lešení pro opravu fasády bude realizováno tak, aby byl vždy umožněn přístup k technologii. Lešení bude vždy opatřeno sítí zabraňující úletům materiálu větrem a bránící znehodnocení díla povětrnostními vlivy. Veškeré plochy zasažené staveništěm a činnostmi zhotovitele musí být po skončení prací uvedeny do původního stavu.

Jelikož pro stavbu bude nutné použít okolní pozemek parc. č. 1021/1 v k.ú. Velim, např. pro stavbu lešení a umístění kontejneru na stavební odpad, je třeba v předstihu uzavřít nájemní smlouvu na dočasný zábor s jeho vlastníkem, Českými drahami a.s.

Stavbu je nutné koordinovat i navazujícími akcemi na opravu nástupišť.

Zvláštní technické podmínky:

Při provádění prací bude postupováno v souladu s podmínkami SŽ, s.o. a ČD, a.s. Zhotovitel zabezpečí po celou dobu provádění výměny střešní krytiny, aby nedošlo k ohrožení odkrytých konstrukcí a prostor pod nimi povětrnostními vlivy. Zhotovitel je povinen upřesnit termín dodávky oken a dveří pro zajištění přístupu do pronajatých prostor.

Zhotovitel na vlastní náklady zařídí vlastní sociální zařízení pro své pracovníky.

Zhotovitel je povinen dbát, aby práce v co nejmenší míře omezovaly cestující, veřejnost, nájemce v komerčních prostorech budovy a drážní provoz.

Odpadové hospodářství:

Během realizace stavby je třeba dbát o maximální opětovné využití vyzískaných materiálů. V případě, že takovéto využití není možné, vznikají odpady, se kterými bude dále nakládáno v souladu se zákonem č. 185/2001 Sb. v platném znění. V rámci realizace stavby přechází všechny povinnosti původce odpadů na zhotovitele, který za účelem jejich plnění ustanoví odpadového hospodáře. Zhotovitel musí zajistit zařazování odpadů podle druhů a kategorií v souladu s Katalogem odpadů (vyhláška č. 381/2001 Sb. v platném znění) a následně odpady utříděné shromažďovat v prostředcích, které zamezí jejich znehodnocení, odcizení nebo úniku. Odstraňování odpadů probíhá prostřednictvím oprávněné osoby, která odpady převezme do svého vlastnictví.

O nakládání s odpady je vedena v souladu s vyhláškou č. 383/2001 Sb. v platném znění průběžná evidence a příslušnému úřadu je každoročně zasíláno hlášení o produkci odpadů a nakládání s nimi. S nebezpečnými odpady je nakládáno na základě příslušného souhlasu a pro každý takovýto odpad je zpracován identifikační list, kterým jsou vybavena místa, kde dochází k nakládání s uvedeným odpadem. Při každé přepravě nebezpečného odpadu jsou vyplňovány evidenční listy a ty zasílány příslušnému úřadu.

Veškerý kovový materiál je v majetku objednatele. Hospodaření s vyzískaným materiálem (mimo odpad) bude prováděno v souladu se Směrnicí SŽDC č. 42 ze dne 7.1.2013.

Související předpisy:

- 376/2001 Sb. Vyhláška o hodnocení nebezpečných vlastností odpadů
- 381/2001 Sb. Katalog odpadů
- 382/2001 Sb. Vyhláška o podmínkách použití upravených kalů na zemědělské půdě
- 383/2001 Sb. Vyhláška o podrobnostech nakládání s odpady
- 384/2001 Sb. Vyhláška o nakládání s PCB
- 237/2002 Sb. Vyhláška o podrobnostech způsobu provedení zpětného odběru některých výrobků
- 294/2005 Sb. Vyhláška o podmínkách ukládání odpadů na skládky a jejich využívání na povrchu terénu
- 352/2005 Sb. Vyhláška o nakládání s elektrozařízeními a elektroodpady
- 341/2008 Sb. Vyhláška o podrobnostech nakládání s biologicky rozložitelnými odpady
- 352/2008 Sb. Vyhláška o podrobnostech nakládání s autovraky
- 374/2008 Sb. Vyhláška o přepravě odpadů
- 170/2010 Sb. Vyhláška o bateriích a akumulátorech
- 321/2014 Sb. Vyhláška o rozsahu a způsobu zajištění odděleného soustředování složek komunálních odpadů
- 352/2014 Sb. Nařízení vlády o Plánu odpadového hospodářství České republiky pro období 2015–2024
- 248/2015 Sb. Vyhláška o podrobnostech provádění zpětného odběru pneumatik

V případě že uvedené materiály nebudou nadále využitelné pro potřeby SŽ, s.o. nebo ČD, a.s. stanou se odpadem a bude s nimi nakládáno na základě požadavků platné legislativy v odpadovém hospodářství.

Vznikající odpady budou předávány oprávněným subjektům. V případě, že budou zneškodňovány přímo firmou provádějící stavbu či provozovatelem, zodpovídá příslušný subjekt za to, že budou zneškodňovány v souladu s legislativní úpravou, tzn. v současnosti zejména se zákonem č. 185/2001 Sb. ve znění pozdějších předpisů. Během stavby i během užívání domu nebude horninové podloží kontaminováno např. ropnými látkami, odpadními vodami, apod.

Specifikace mobiliáře:

Lavičky do čekárny:

Provedení dle sm.:

SŽDC PO-20/2019-GŘ
„Moderní design a architektura
nádraží a zastávek ČR – Mobiliář“

čj. 62741/2019-SŽDC-GŘ-O23 ze
dne 23. 10. 2019

Antivandal provedení, lze přikotvit
do podlahy



Lavičky ven:

Provedení dle sm.:

SŽDC PO-20/2019-GŘ
„Moderní design a architektura
nádraží a zastávek ČR – Mobiliář“

čj. 62741/2019-SŽDC-GŘ-O23 ze
dne 23. 10. 2019

Antivandal provedení, lze přikotvit
do podlahy



Koše do čekárny

*- s objemem min. 60 l., lze
přikotvit do podkladu*

Provedení dle sm.:

SŽDC PO-20/2019-GŘ
„Moderní design a architektura
nádraží a zastávek ČR – Mobiliář“

čj. 62741/2019-SŽDC-GŘ-O23 ze
dne 23. 10. 2019



Venkovní koše

*- s objemem 120 l., kovový
upravený povrch, lze přikotvit do
podkladu*

Provedení dle sm.:

SŽDC PO-20/2019-GŘ
„Moderní design a architektura
nádraží a zastávek ČR – Mobiliář“

čj. 62741/2019-SŽDC-GŘ-O23 ze
dne 23. 10. 2019



Fotodokumentace stávajícího stavu



